
LAS CASAS DEL TRATADO, EL PUENTE Y EL MONASTERIO DE SANTA CLARA



VALLADOLID (CASTILLA Y LEÓN)

ZONA CENTRO DE VALLADOLID



LAS CASAS DEL TRATADO, EL PUENTE Y EL MONASTERIO DE SANTA CLARA



De izquierda a derecha: Iglesia de San Juan, Casas del Tratado, Iglesia de San Antolín.

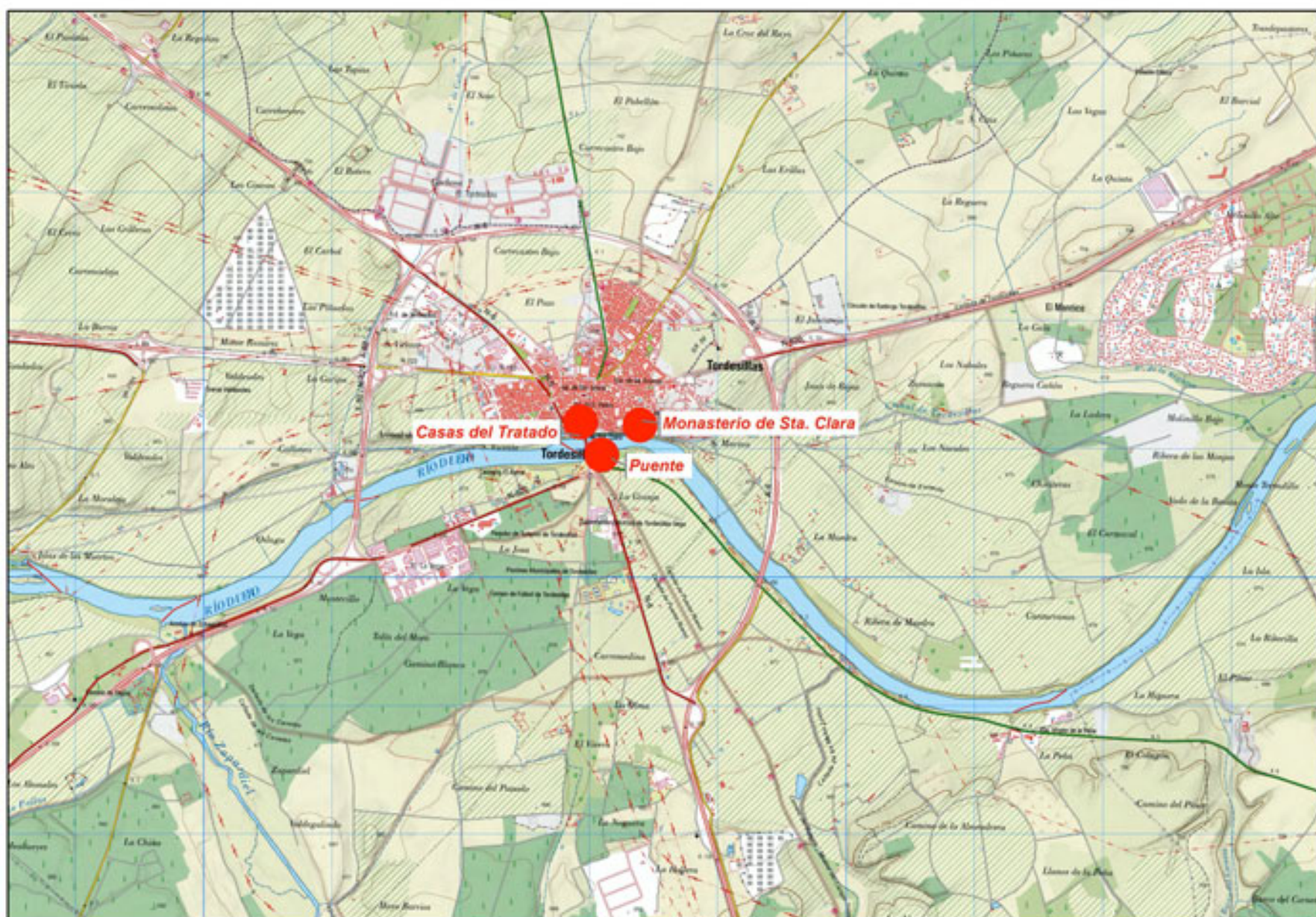
La villa y su puente eran paso obligado de caminos que unían el noroeste de la Península con el centro, facilitando el cruce por el ancho y caudaloso río Duero.

LA HISTORIA EN TORDESILLAS. No se sabe con certeza el origen del nombre de esta histórica villa. Parece que se llamó *Aconcia... Tela... ó Torre de Sila*. Lo cierto es que

en los documentos de la Edad Media se empieza denominando a esta villa *Oter de Siellas*. “De otero deriva, que no de torre”. Desde su ubicación dominó una amplia campiña al otro lado del río Duero. Fue lugar estratégico,

SITUACIÓN

Tordesillas se emplaza a 30 kilómetros de Valladolid, a orillas del río Duero. El término municipal se extiende sobre la vega del río Duero, que atraviesa el municipio de este a oeste. Supone un importante cruce de caminos entre la Autovía del Noroeste, la Autovía de Castilla A-62, y la Autovía del Duero A-11, siendo punto de encuentro entre Valladolid, Zamora y Salamanca.



donde hubo primitivos asentamientos, residencia de reyes, escenario de tratados, recibió visitas de emperadores, campo de batallas, plaza de mercados...

Un breve resumen de hechos históricos acontecidos en Tordesillas:

- Fernando el Santo, Alfonso X, Sancho IV y Pedro I fueron pródigos en mercedes para la villa, sólo subsisten los que otorgó el privilegio concedido por Enrique IV, estableciendo un mercado franco todos los martes.
- En 1401 se reunieron en Tordesillas Cortes para atajar los excesos de los arrendadores de alcabalas (fue el impuesto más importante del Antiguo Régimen que gravaba el comercio y era el que más ingresos producía a la Hacienda Real, pues aunque el diezmo era aún más importante, su perceptor principal era la Iglesia, con participación del rey).
- En 1420 Enrique de Aragón se apoderó en Tordesillas de Juan II, hasta conseguir la mano de su hermana doña Catalina.

PRINCIPALES RECURSOS TURÍSTICOS DE LA VILLA DE TORDESILLAS

Tordesillas imprescindible: Real Monasterio de Santa Clara, Museo de San Antolín, Museo del Encaje, Casas del Tratado e Iglesias de Santa María y San Pedro.

Logement

1. PARADOR DE TURISMO
Ora. Salamanca, 5 ☎ 983 77 00 51

2. DOÑA CARMEN
Ora. Salamanca s/n ☎ 983 77 01 12

3. REAL DE CASTILLA
Vialagra, 2

4. TORRE DE SILA
Av. Madrid-Coruña, 182 ☎ 983 79 50 52

5. RESORT EL MONTICO
A-62, km 145 ☎ 983 79 50 50

6. EL ALDA TORDESILLAS
Valdehuentos, 8 ☎ 983 79 77 78

7. POZO DE LA NIEVE
Vialagra, 1

8. LOS TOREROS
Avda. Valladolid, 26 ☎ 983 77 19 00

9. HOSTAL SAN ANTOLÍN
San Antolín, 8 ☎ 983 79 67 71

10. PUERTA DE LA VILLA
Avda. Valladolid, 54 ☎ 983 77 19 90

11. EL RANCHO GRANDE
Av. Madrid-La Coruña ☎ 983 79 61 45

12. DUERO
Ora. Salamanca, 153 ☎ 983 77 13 46

ET AUSSI

13. Camping EL ASTRAL (1ª cat.)
Camino de Pollos, 8 ☎ 983 77 09 53

14. ALBERGUE DE PEREGRINOS
Calleja del Cepus s/n ☎ 983 77 06 54

15. Vivienda de Uso Turístico
EL POZO DE MARIA
Av. Valladolid, 51, 4ºB ☎ 600 90 84 27

16. Vivienda Uso Tur. EL CANICO
Colaboradores, 12 ☎ 600 88 34 57

En Villaverde del Carro (8 km.)

17. Casa Rural LAS DUCAS
Posión, 4 ☎ 983 79 61 81

En Villaverde (11,1 km.)

18. Viviendas de Uso Turístico
Alfredo. El Pinar, 28 ☎ 609 77 07 55
Ana. El Pinar, 25 ☎ 609 79 69 81
Emma. El Pinar, 2º ☎ 600 62 82 61

19. Motel LA SIESTA
Car. IPS804 km 0,3 ☎ 983 81 25 15

20. Casa Rural La Huerta del Duero
La Dopeja, 7 ☎ 696 52 21 01

Restaurants

1. PARADOR DE TURISMO
Ora. de Salamanca, 5 ☎ 983 77 00 51

2. ALQUIRA
Ora. Burgos-Portugal, 15 ☎ 983 77 06 40

3. DOÑA CARMEN
Ora. Salamanca, s/n ☎ 983 77 01 12

4. LOS TOREROS
Avda. Valladolid, 26 ☎ 983 77 19 00

5. SAN ANTOLÍN
San Antolín, 8 ☎ 983 79 67 71

6. LA LONJA
Avda. Valladolid, 36 ☎ 983 77 11 11

7. MESÓN VALDERREY
Av. Madrid-Coruña, 1 ☎ 983 77 11 72

8. LOS FOGONES
Valdehuentos, 8 ☎ 983 07 50 03

9. MESÓN DUERO
Ora. Salamanca, 153 ☎ 983 77 13 46

10. HOTEL RESORT EL MONTICO
A-62, km 145 ☎ 983 79 50 50

11. ABRASADOR EL ASTRAL
Camino de Pollos, 8 ☎ 983 77 09 53

12. DON PANCHO
Plaza Mayor, 10 ☎ 983 77 01 34

13. VIKY
Plaza Mayor, 14 ☎ 983 77 10 61

14. EL TORREÓN
Ora. Burgos-Portugal, 11 ☎ 983 77 01 23

15. MESÓN CASTELLANO
Romero Román, 1 ☎ 983 77 09 22

16. FIGÓN
Pza. Pepe Zorita, 22 ☎ 983 77 13 98

17. AVENIDA
Avda. de Portugal, 1 ☎ 983 77 07 71

18. EL RANCHO GRANDE 2
Av. Madrid-La Coruña ☎ 983 79 61 45

19. NUESTRO SITIO
Pza. Mayor, 8 ☎ 653 77 92 93

20. KING DONER KEBAB
Avda. Valladolid, 5 ☎ 983 66 99 88.

21. EL CRUCE
Avda. de Portugal, 17 ☎ 691 68 17 20

22. RUTA 62 (Villaverde)
R62, salida 142 ☎ 983 79 87 08

MARE, Plaza Mayor, 1 ☎ 983 77 06 54

SERVICIOS SANITARIOS, Av. Valladolid, s/n. Urgencias ☎ 112

SECURITÉ, POLICE, Pza. Mayor, 1 ☎ 983 77 07 21

GUARDIA CIVIL, Av. Valladolid, 31. ☎ 962

TAXI, Valdehuentos, 1 (station) ☎ 983 77 13 05

BUREAU DE POSTE, Guillén de Robles, 8. ☎ 983 77 11 71

CÉLEBRATIONS et Événements...

Janvier — Concentration internationale «Tordesillas ville des motards»

Mars — Récréative historique de l'arrivée de la Reine Jeanne I de Castille

Mars/Avril — Semaine Sainte (D'intérêt Touristique Régional)

Juin — Commémoration du Traité de Tordesillas

Juillet — Rencontres nationale de Seat 600

Août — Visites touristiques par le théâtre «Nuits d'histoire et de légendes»
— Régate de Canoë-kayak
— Traversée à la mague Rio Duero
— Course nocturne "Legua Real"

Septembre — Fêtes Patronales

Octobre — Marché médiéval
— Semi Marathon International "Villa del Tratado"

Novembre — Concours de tapas "Todos los Santos"

www.tordesillas.net Oficina Municipal de Turismo de Tordesillas

- Acontecimientos como: el encumbramiento de don Álvaro de Luna; la reclusión de doña Leonor, reina viuda de Portugal; el nacimiento del infante don Alfonso...
- Fue residencia de Enrique IV el Impotente, después de los Reyes Católicos.
- En 1494 se celebró la Asamblea general de las órdenes militares, y se verificó el célebre Tratado entre españoles y portugueses sobre el derecho de posesión de las tierras descubiertas en el Nuevo Mundo.
- En 1509 entraba en el Convento de Santa Clara la reina Juana, donde había de estar 47 años en reclusión.
- En el Convento recibió a los generales Comuneros; allí la visitó San Francisco de Borja.
- La Guerra de las Comunidades tuvo principal desarrollo en Tordesillas y sus cercanías. En 1520 se produjo la batalla entre comuneros e imperiales.
- En 1517 y 1524 visitó Carlos I a su madre, y desposó a su hermana Catalina con el rey de Portugal.
- En 121 se publicó la primera prohibición de libros en España, hecha por el cardenal Adriano contras las obras de Lutero.
- En 1555 murió la reina doña Juana.
- En 1592 Felipe II visitó Tordesillas.
- En 1600 estuvo Felipe III.
- El 24 de diciembre de 1808 llegó Napoleón, donde estuvo dos veces expuesto a perder la vida.
- En 1812 pasaron por la villa las tropas francesas y españolas, en una retirada Wellington voló el puente sobre el Duero.
- En 1858 estuvo doña Isabel II y toda la real familia.

EL PUENTE MEDIEVAL. El protagonismo del puente medieval de Tordesillas, radica en que esta construcción ha condicionado y dado origen a la villa. Fue fundamental para la comunicación del centro con el noroeste peninsular. La repoblación medieval de la villa fue unida a la construcción y defensa del paso sobre el río Duero. El puente de Tordesillas sobre el río Duero data aproximadamente de mediados del siglo XIII y se sitúa en el P.K. 181+500 de la carretera N-VIa en el término municipal de Tordesillas, provincia de Valladolid.

Entre los siglos XVI y XVIII se remodeló su estructura, levantándose un perfil de piedra que ha sido sustituido por el actual de hierro. El puente medieval es de fábrica de sillería de piedra caliza compuesto por diez arcos ojivales con luces comprendidas entre 9,5 y 16,3 m, y flecha variable. Su longitud total es de 182 metros, entre estribos y de 257 si se cuentan las aletas. El puente cuenta con potentes y su anchura es de 7,25 m, correspondientes a la obra de fábrica de sillería, más el ensanche en los dos últimos vanos que varía entre 1 m en la pila 8 hasta 6,9 m en el estribo A Coruña.



El apuntamiento de sus arcos indican su origen medieval. Tiene diez ojos, y entre los arcos lleva tajamares de planta triangular.

LAS CASAS DEL TRATADO. Se trata de dos edificios situados en la cornisa que divide el río Duero y la vega, cerca de la iglesia de San Antolín, conocidos como "Las Casas del Tratado" de finales del siglo XV uno y del XVII el otro, señala la tradición la firma del Tratado de Tordesillas el 7 de junio de 1495 entre las coronas de Castilla y Portugal.

Fueron restaurados y rehabilitados para convertirlos en usos culturales.

La casa más antigua conserva la fachada primitiva; tiene basamento de sillería piedra en la primera planta, con puerta de arco carpanel que conduce a un zaguán y ventana de iluminación. La segunda planta presenta balcones sobre tirantes de hierro y está construida en ladrillo al igual que la última con dos huecos para mirador y cornisa y alero. En la esquina torreón, como era típico en todas las construcciones solariegas medievales y del comienzo de la Edad Moderna. Tres escudos dos soportados por leones, el otro de los Reyes Católicos cerrado bajo alfiz. Será de los años finales del XV.

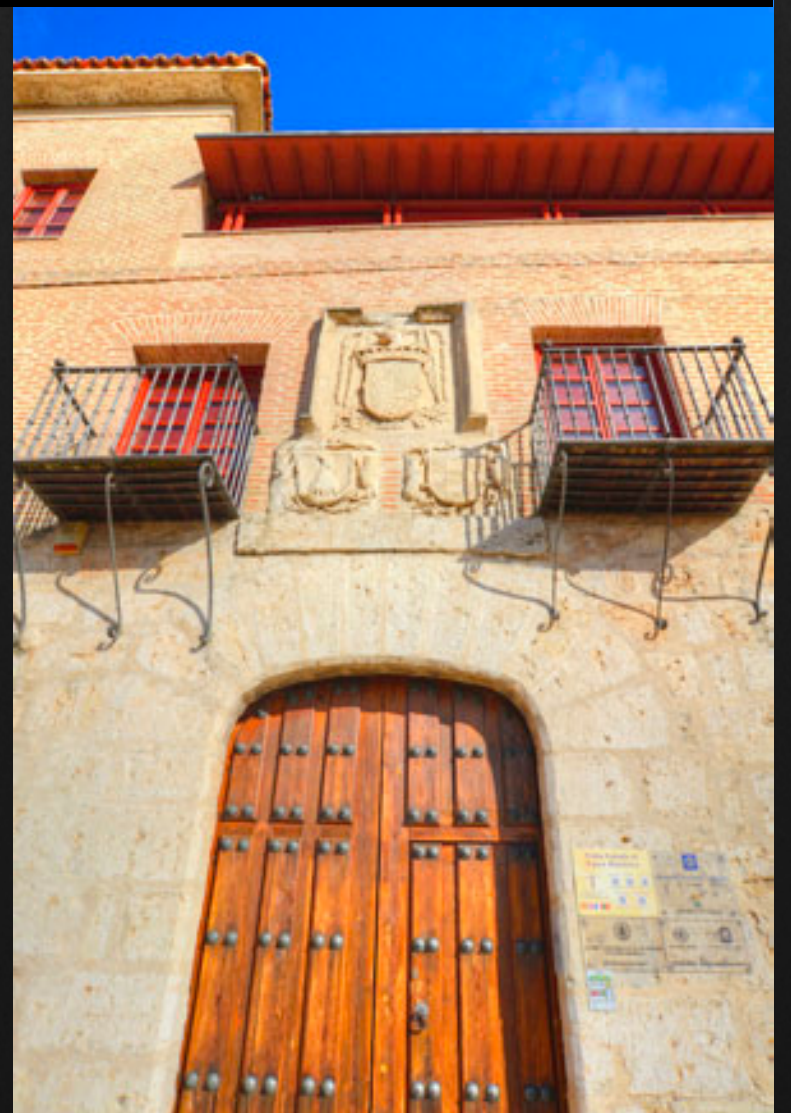


En las Casas del Tratado, tuvieron lugar las negociaciones, que finalizaron en la firma de 1494, del Tratado de Tordesillas entre España y Portugal. Hoy en día, cuenta con las siguientes instalaciones: Biblioteca, Oficina de Turismo, Sala de Exposiciones temporales, Salón de Actos, Exposición de Maquetas "Grandes Miniaturas", Museo del Tratado de Tordesillas" y el Instituto Interuniversitario de Iberoamérica perteneciente a la Universidad de Valladolid.



En 1994 se llevó a cabo una rehabilitación, donde se eliminó el mirador y descubrió el torreón. Se transformaron los interiores, que contaban con un gran deterioro.

La otra casa responde su construcción a los finales del siglo XVI o ya del XVII y según modelos renacentistas. Su tipología arquitectónica también es característica, aunque distinta a la del precedente palacio. En este caso es un edificio bloque de planta cuadrangular



que se ordena en torno a un patio interior.

La fachada se organiza en tres plantas. La inferior hasta una imposta plana tiene basamento de sillería de piedra, ventanas rectangulares y ancha portada adintelada, fuera del eje y de formular simetrías; en sus flancos altos sendos escudos cuartelados de los propietarios (según Ara Gil, el izquierdo lleva un tronco y barras verticales con bordes de cruces, el otro con un puente y barras inclinadas y un aspa con flores de lis en los ángulos)..

Las otra dos plantas son de ladrillo con cuatro balcones rectangulares con rejería, más volada la del que se sitúa encima de la puerta de acceso. Un último cuerpo presenta paseador y mirador, pues en él se abren siete ventanas con arcos de medio punto entre pilastras toscanas conformando una galería. El eje de la portada se continúa encima de la cornisa con una pequeña espadaña con tronera para campana y rematada por cruz de hierro.

Tras la puerta se accede al zaguán que enfila hacia la escalera y el patio. Éste responde igualmente a la tipología palacial vallisoletana de desarrollar un lado plano y los otros tres con porticados sobre columnas toscanas de piedra con zapata de madera y encima galerías cerradas construidas sobre pies derechos con zapatas de igual material. En los laterales se advierte que la construcción del edificio se realizó con piedra lo menos, con ladrillo, tapial y entramado de madera lo más.

EL MONASTERIO DE SANTA CLARA. El Monasterio es propiedad de Patrimonio Nacional. Elevado sobre la cornisa del Duero y protegido por parte de las antiguas murallas de la ciudad, fue en origen palacio de Alfonso XI construido para



La puerta de acceso da directamente a un gran patio de entrada o compás.

celebrar la victoria del Salado, por lo que se denominó la "*Palea de Benamarín*". Su hijo Pedro I el Cruel lo amplió y donó a sus hijas doña Beatriz y doña Isabel que lo convirtieron en monasterio el año de 1363. La iglesia se edificó en el siglo XIV, y otras piezas más tarde.

Presenta un complejo conjunto de dependencias civiles y religiosas realizadas por artistas moriscos de carácter toledano y sevillano muestra de la arabización de los cristianos de la época. Se accede por un compás, con arcadas góticas y con la fachada con puerta mudéjar del antiguo palacio, adintelada con dovelas radiales y con ventana geminada de arcos lobulados y decoración de paños de sebka. Lápidas cristianas y musulmana nesjé aluden a la batalla del Salado. Es igual que

otra del Alcázar de Sevilla. En el interior pieza cuadrada decorada con arcos lobulados, inscripciones musulmanas, labores de lazo y restos de frescos góticos.



Para su construcción se hizo venir a alarifes árabes de Toledo y Sevilla. Es una construcción imponente que destaca sobre el río Duero.



La Iglesia gótica (segunda mitad del siglo XIV) construida en piedra y ladrillo, de una sola nave espaciosa dividida en cuatro tramos que se cubren con bóvedas de crucería y capilla mayor rectangular cubierta con magnífica armadura de madera de par y nudillo, con labores de lazo y mocárabes y decorada en el arrocabe con cuarenta y tres pinturas sobre tabla con bustos atribuidas a Nicolás Francés (Siglo XV). Coro alto a los pies con bóveda estrellada. Sacristía, en la cabecera, cuadrada y con bóveda estrellada de terceletes y combados. En el lado de la Epístola la puerta de de arco apuntado con arquivoltas. Espadaña de ladrillo a los pies, de dos cuerpos. En el lado de la Epístola capilla de Fernán López de Saldaña (1430-1435), contador de Juan II, construida por Maestro Jusquín y Guillén de Ruan, con notable conjunto de pinturas y esculturas de gótico internacional y tríptico de Nicolás Francés (S. XV), también arcosolios con cuatro sepulcros yacentes de los Saldaña (S. XV).

Cuenta con un patio pequeño mudéjar de un piso con arcos lobulados y de herradura en los cuatro lados y labores en yesería. Desde

él se entra al "Salón Dorado", cuadrado y con cúpula de base octogonal y decoración de lazo con las paredes decoradas con arcos polilobulados y de herradura entrelazados y restos de frescos del S. XIV. Los baños del palacio, construidos en ladrillo, se conservan en edificio aislado; se iluminan por la cubierta y el vapor salía por el suelo. Subsisten restos de decoración de lazo en sus muros.

En diferentes salas se exponen numerosas joyas de arte, como pinturas del Maestro de Portillo, objetos de música tañidos por la reina Juana, etc.

LA NAVIDAD QUE NAPOLEÓN PASÓ EN TORDESILLAS

Fuente: www.abc.es

Fue un crudo invierno aquel de 1808 que Napoleón Bonaparte pasó en España. Dispuesto a hacer pagar con sangre la derrota de sus tropas en la Batalla de Bailén y a enderezar la situación, el propio emperador había entrado en la Península al mando de 90.000 hombres. Las Navidades de aquel año las pasaría en Castilla.



María Manuela Rascón Sardón, nació en Villalbarba. Tuvo que interrumpir su clausura para recibir a Napoleón.

En aquellos días, Napoleón se había visto obligado a perseguir al ejército británico del general sir John Moore, antes de que éste le cerrase el paso a Francia. *«Tras atravesar los pasos montañosos de Guadarrama, en medio de una gran borrasca de nieve, Napoleón y su ejército llegaron a Tordesillas (Valladolid). Era la mañana de Navidad del año 1808»*, relata el historiador Francisco José Gómez.

El emperador se alojó en la hospedería que regentaban las madres clarisas al lado de su convento y en el locutorio del mismo las tropas francesas encerraron al cura de Tordesillas y otros dos españoles que habían sido sorprendidos espionando los movimientos franceses en la zona. Serían ejecutados. Napoleón pasa la mañana descansando de la dura travesía hasta Tordesillas y por la tarde se viste con el uniforme de gala. *«Napoleón era corso y como tal estaría influido por la tradición italiana. Para él estas fechas serían especialmente familiares y echaría de menos estar con los suyos»*.

El emperador ordena entonces que *«la señora abadesa, doña María Manuela Rascón, anciana de más de sesenta años, saliese de la clausura y acompañada de los Mariscales del Imperio, fuese a visitarle en su habitación»*, según cuenta la *«Historia de Tordesillas»* (1914). Manuel Barrios describía en ABC a la madre María Manuela como *«una mujer llena de gracia y simpatía, que se interesa por las condecoraciones del emperador y éste va explicándole, una por una, su significado y relatándole dónde y con ocasión de qué hazaña guerrera las ganó»*. Lo que parecía ser una visita de cortesía, se va convirtiendo en una larga y cordial entrevista.

Napoleón manda encender el fuego y que les sirvan café, una bebida hasta entonces desconocida para la abadesa. *«Parece claro que se cayeron bien y que mantuvieron una conversación agradable»*, señala Gómez Fernández. Al término de aquella tarde de charla y café con la abadesa, Napoleón entrega a la monja una bolsa con mil monedas de oro y le concede el privilegio de que nadie pueda asaltar el monasterio, ni a sus personas ni a sus tierras, así como el título de *«abadesa-emperatriz»*.

María Manuela Rascón, agradecida, pide en cambio otra gracia: la libertad para los tres españoles que iban a ser ejecutados. *«Napoleón se la concede y a la mañana siguiente, cuando comienza la parada militar que anuncia la marcha de Bonaparte, hace ya tiempo que los presos han sido puestos en libertad»*.

Aunque aún existen dudas sobre el tiempo que pasó Napoleón en Tordesillas, nadie cuestiona la historicidad de este episodio que quedó registrado en un pliego de la época en el Real Monasterio de Santa Clara. *«Néstor Luján ubicaba en los años 60 esta historia en Torrecilla de la Abadesa (Valladolid) por equivocación, quizá porque el topónimo de la localidad encajaría con la entrevista de la abadesa, pero en ningún lugar figura que fuera esa abadesa y en cambio, hay documentación precisa que la vincula a Tordesillas»*, señala Gómez Fernández.

OFICINA TURISMO TORDESILLAS



@turismodetordesillas



@VisiTordesillas



@visitordesillas



www.tordesillas.net



Visitar web para obtener más información relativa a horarios, visitas y tarifas.



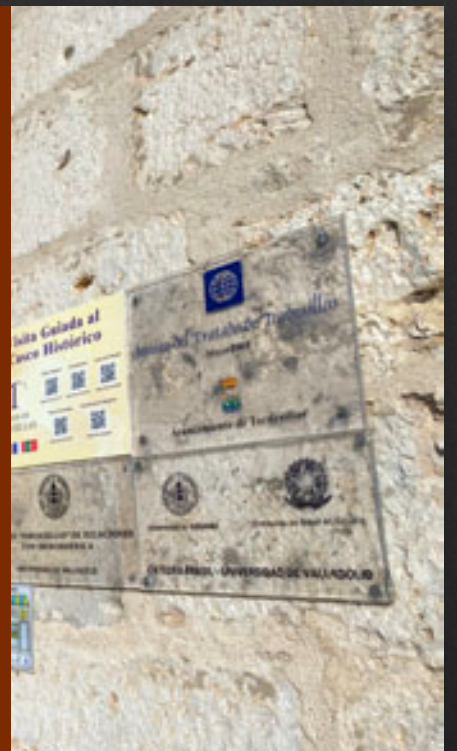
983 771 067/ 983 771 067



Casas del Tratado s/n; 47100; Tordesillas (Valladolid)



turismo@tordesillas.net



REAL MONASTERIO DE SANTA CLARA



www.patrimonionacional.es



@PatrimNacional



@patrimnacional



Visitar web para obtener más información relativa a horarios, visitas y tarifas.



983 770 071



Calle Alonso Castillo Solorzano, 47100, Tordesillas (Valladolid)



A través de la página web

